



Principios de programación de EVCN

¡Explorémoslos!



1. Basado en los derechos humanos
2. Centrado en las supervivientes y que empodera a las mujeres
3. Basado en estándares éticos
4. Con perspectiva y transformación de género
5. Contextual y culturalmente pertinente
6. Adaptado a formas y entornos específicos
7. Interseccional o que no deja a nadie atrás
8. Concebido para el modelo socioecológico
9. En asociación con distintas partes interesadas
10. Basado en pruebas



1. Basado en los derechos humanos

- Garantiza los derechos de las personas tal y como se definen en los instrumentos de derechos humanos
- Se aplica a todas las personas del mundo por el simple hecho de ser seres humanos
- Los Gobiernos, como *garantes de derechos*, tienen la obligación de prevenir la violencia contra las mujeres y las niñas responder ante ella
- Las personas, como *titulares de derechos*, poseen derechos que se deben garantizar



Aplicar un enfoque basado en los derechos humanos

El personal de las organizaciones debe revisar los instrumentos de derechos humanos pertinentes

Tanto los que abordan los derechos civiles, políticos, económicos, sociales y culturales, como los específicos sobre los derechos de las mujeres, la igualdad de género y la violencia contra las mujeres, así como los instrumentos relativos a las niñas

Las organizaciones deben evaluar dónde puede darse un conflicto entre las prácticas y las respuestas y los derechos de las mujeres y las niñas

Los informes de supervisión de los derechos humanos pueden ayudar a determinar qué derechos se están garantizando y cuáles son necesarios revisar, reforzar, defender o apoyar para mejorar la implementación

Las organizaciones deben asegurarse de que no perpetúan la discriminación ni la desigualdad

Aplique políticas relativas a la explotación, el abuso y el acoso sexuales; trate a todo el personal con dignidad, respeto e igualdad; garantice los mismos beneficios, derechos y oportunidades para la participación, el progreso, el crecimiento y el autocuidado.



2. Centrado en las supervivientes y que empodera a las mujeres

- **Seguridad, necesidades y deseos en el centro**

El contexto, las circunstancias y los deseos de una persona son personales y únicos

- **Refuerzo de la posición de las mujeres**

Desarrollar el conocimiento, las habilidades, los activos, las capacidades y el estado de las mujeres y las niñas en sus hogares, escuelas, lugares de trabajo y comunidades

- **Aceptación de las personas tal y como son**

Las personas poseen diferentes historias, capacidades, habilidades y recursos, y reaccionarán de manera distinta a sus experiencias de violencia

- **Postergación del poder**

Las personas toman sus propias decisiones contando con la información precisa y fiable que se les ha facilitado



3. Basado en estándares éticos

- **Seguridad**
El bienestar físico y emocional es una de las principales prioridades
- **Ausencia de daños**
Las acciones o actividades no exponen a las personas (ni a sus comunidades) a más riesgos
- **Ausencia de prejuicios**
El personal no hace suposiciones ni proyecta sus valores o creencias sobre las personas y sus elecciones
- **Privacidad y consentimiento**
Toda la información es confidencial y cualquier interacción se basa en el consentimiento explícito de los participantes de manera periódica



4. Con perspectiva y transformación de género

Perspectiva de género

Hace referencia a los resultados intermedios que reflejan la comprensión de los roles de género y las desigualdades, y que pretenden fomentar la participación igualitaria, así como el reparto justo y equitativo de los beneficios. La perspectiva de género se consigue mediante análisis de género y la integración de esta cuestión.

Transformación de género

Transformación de las relaciones desiguales en cuanto al género para promover el poder compartido, el control de los recursos, la toma de decisiones y el apoyo al empoderamiento de las mujeres.



5. Contextual y culturalmente pertinente

- Comprender a las personas, los lugares y el entorno social y cultural
 - «Nada sobre nosotras sin nosotras»: dirigido por y para las organizaciones que representan a los miembros de la comunidad
 - Asociación y codesarrollo con grupos locales
 - Escucha, aprendizaje y vivencias de calidad en el entorno en el que se implementará el programa
- Adaptar materiales, enfoques y mensajes para que alcancen repercusión a nivel local sin poner en riesgo los estándares o la fidelidad del programa
 - Los programas basados en pruebas poseen una teoría del cambio, un alcance, una secuencia y una metodología para el éxito
 - Los estándares de servicios existen independientemente de dónde o con quién se estén implementando
 - La adaptación es fundamental sin comprometer la metodología ni los estándares.



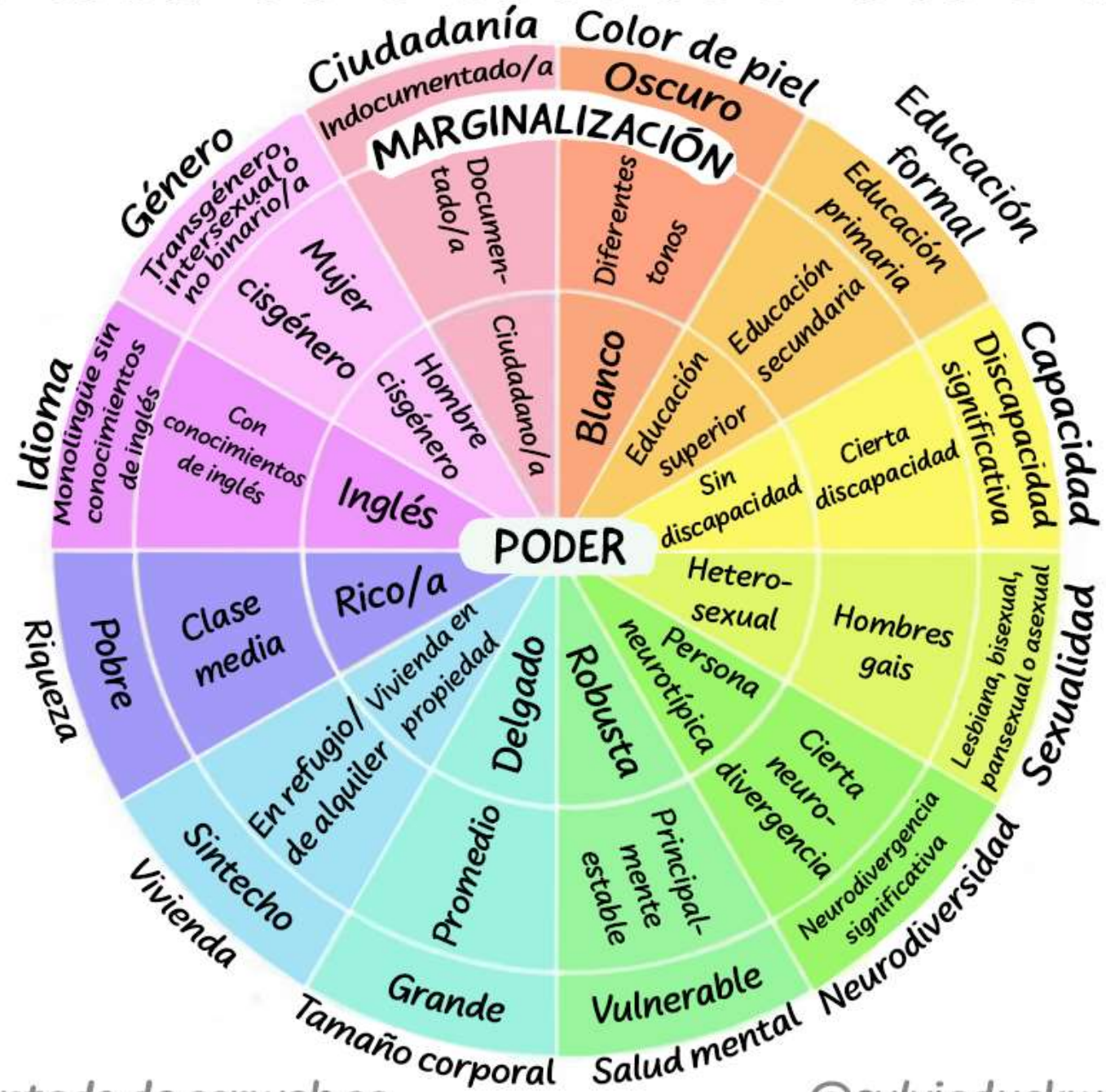
6. Formas y entornos específicos

- **Las formas y los entornos son diversos**
 - Formas físicas, sexuales, psicológicas y económicas
 - En casa, en las escuelas, en el trabajo, en espacios públicos, en línea
- **La violencia está arraigada en el poder y el control**
 - Personas con privilegios y sentido del derecho por encima de las que no los poseen, independientemente del lugar
 - Necesidad de estrategias a largo plazo para aumentar el equilibrio de poder entre hombres y mujeres en toda su diversidad.
- **Las intervenciones prácticas necesitan adaptación**
 - Necesidad de determinar los riesgos de una forma y un entorno específicos con el fin de diseñar estrategias de prevención que mitiguen los riesgos
 - Necesidad de comprender los diferentes contextos y experiencias de los diversos grupos de mujeres
 - Necesidad de matizar los mecanismos de prestación de servicios



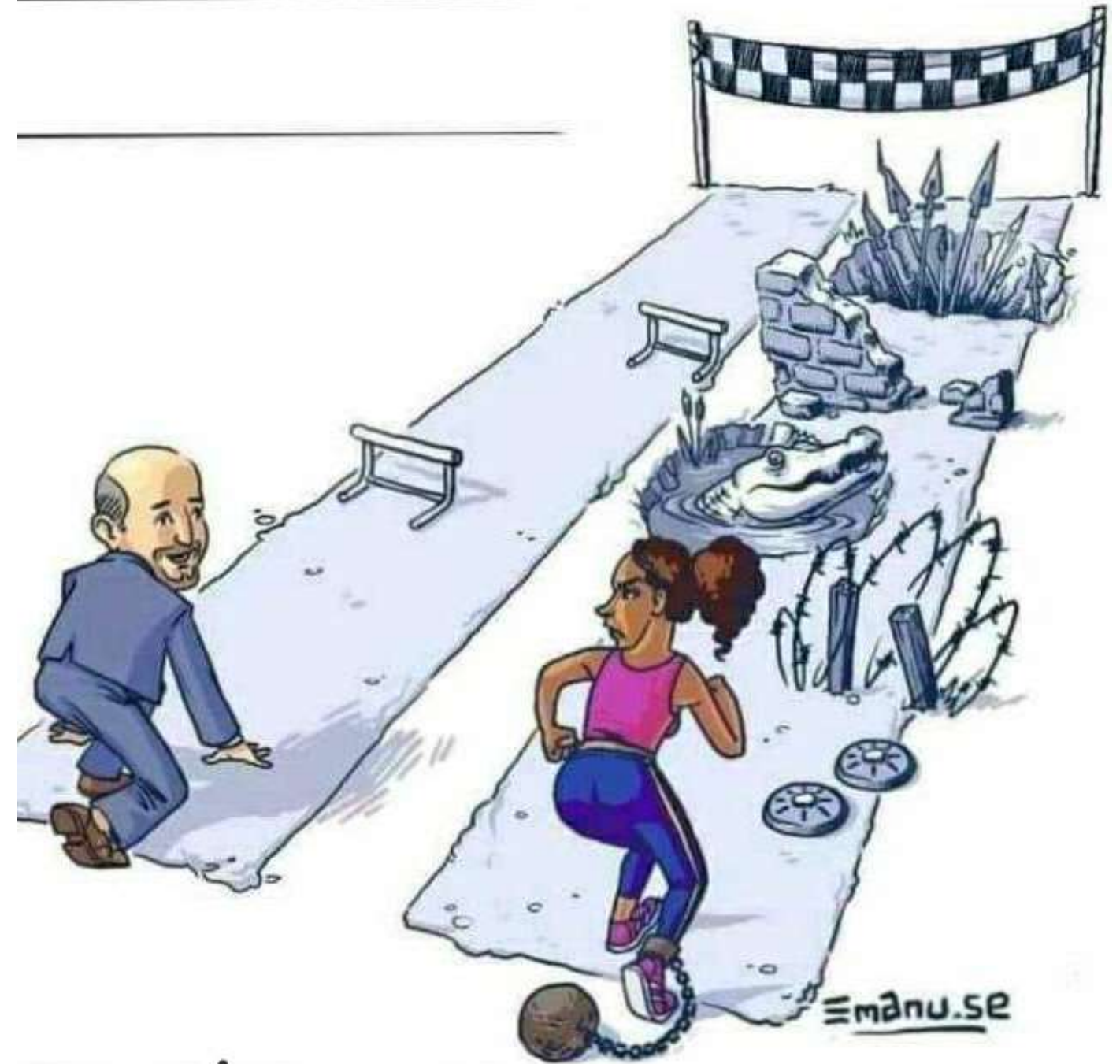
7. Interseccional o que no deja a nadie atrás

RUEDA DE PODER/PRIVILEGIO



Adaptado de ccrweb.ca

@sylviaduckworth



«¿Qué pasa?
¡Si es la misma distancia!»

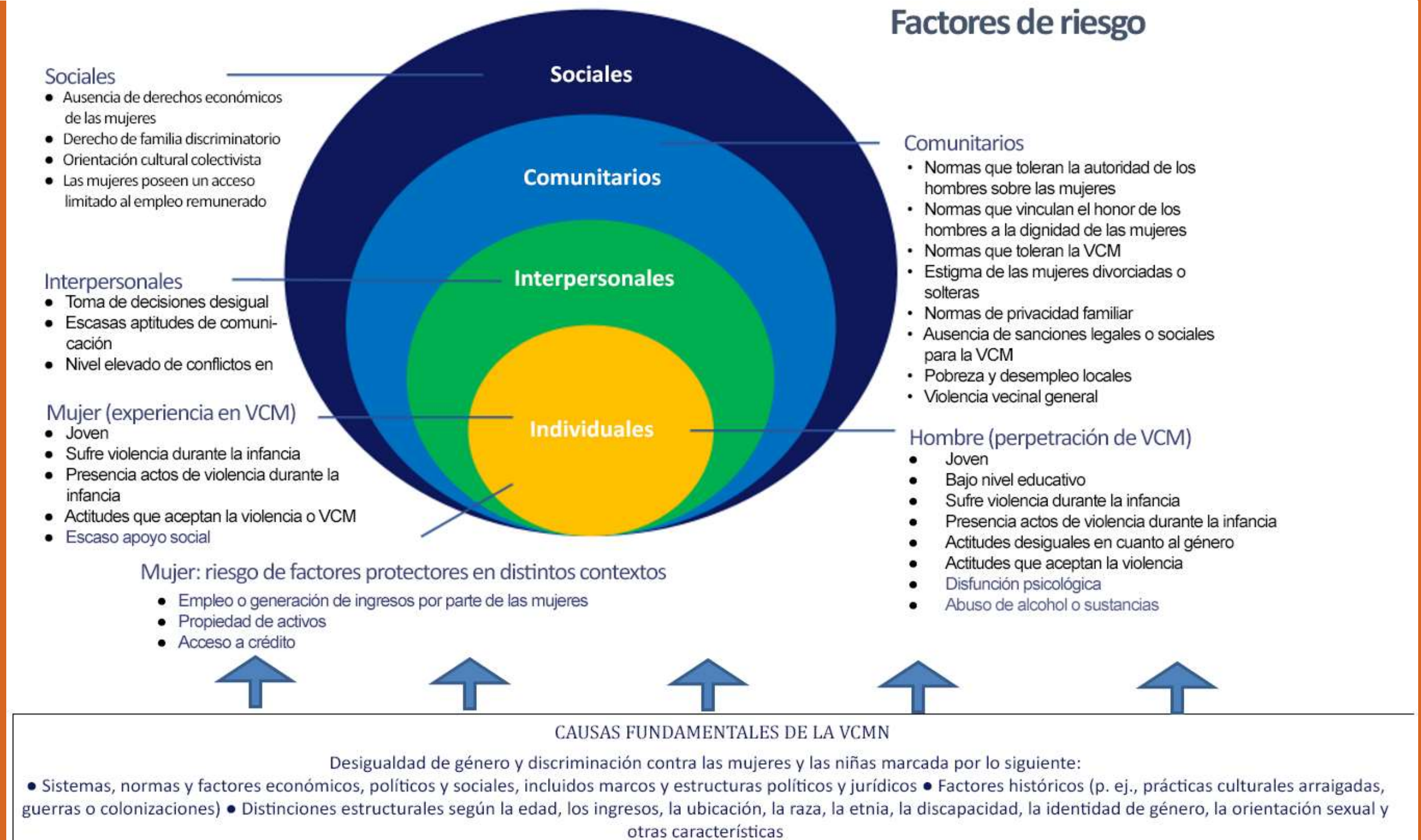
Varias opresiones: ¿qué ve? ¿cómo funciona?



8. Concebido para el modelo socioecológico

● Desigualdad de género y discriminación

● Factores de riesgo y protección



9. En asociación con distintas partes interesadas

- Correlación de los asociados locales (Gobierno, ONG y otros, según sea pertinente)
- Determinación de las vías de derivación viables para los servicios de apoyo
- Búsqueda de colaboraciones estratégicas con otras organizaciones u entidades
- Colaboración estrecha con las personas y las comunidades



10. Basado en pruebas

- **Intervenciones diseñadas y refinadas en función de las lecciones aprendidas**
- **Diversas fuentes de «pruebas»**
 - Métodos de pruebas rigurosos y complejos
 - Conocimiento basado en la práctica
 - Metaanálisis y revisiones bibliográficas
 - Aportaciones de expertos
 - Experiencias vividas por las personas afectadas
- **Uso de repositorios existentes**
- **Consulta de «expertos»**



MUCHAS GRACIAS

